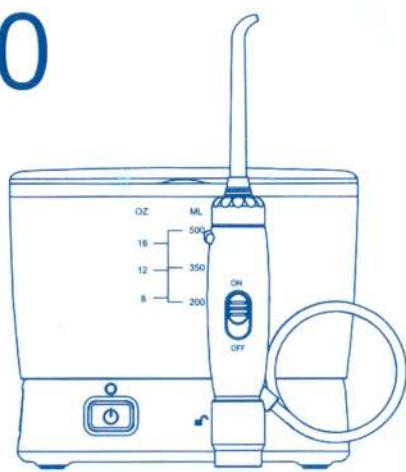


# REVYLINЕ

## RL 800

Ирригатор для полости рта



### ИНСТРУКЦИЯ ПО ЭКСПЛУАТАЦИИ



#### После завершения ирригации

Нажмите кнопку выключения питания. Слейте оставшуюся в резервуаре жидкость. При необходимости зарядите прибор.

#### Транспортировка и хранение ирригатора

Ирригатор Revyline RL 800 удобно использовать в дорожных условиях, в поездках. Для удобства хранения и транспортировки конструкция прибора позволяет значительно уменьшить его габариты. Для этого необходимо отсоединить все детали устройства от корпуса. Поместить в футляр рукоятку с патрубком, насадку, USB кабель. Корпус прибора перевернуть и вставить в резервуар, сверху установить футляр с аксессуарами. Поместить конструкцию в дорожную сумочку, застегнуть молнию. Ирригатор готов к транспортировке.

**Внимание!** Перед тем, как подготавливать ирригатор к «дорожной» форме необходимо удалить остатки воды, протерев все детали прибора сухой салфеткой.

#### Использование ополаскивателей и растворов

Для лучшего эффекта рекомендуется использовать ополаскиватели и специализированные бальзамы Revyline. Расчет дозировки производителем согласно инструкции используемого средства. После каждого использования растворов необходимо промыть ирригатор.

**Внимание!** В состав некоторых ополаскивателей для полости рта входит спирт, который при длительном нахождении в системе прибора может повредить его детали и в конечном итоге снизить срок его эксплуатации.

#### Уход и обслуживание

Не погружайте устройство в воду. Запрещено хранить жидкость в резервуаре. Используйте мягкую ткань и мягкий неабразивный очиститель для очистки поверхности прибора. При регулярном использовании жесткой воды на деталях прибора могут образовываться известковые отложения. Для их ликвидации используйте специальное ЧИСТЯЩЕЕ средство Revyline для очистки ирригатора, согласно инструкции по его применению. Производитель рекомендует проводить чистку ирригатора от одного до трех раз в три месяца в зависимости от жесткости воды.

**Внимание!** Чтобы избежать травм или несчастных случаев, связанных с работой прибора, используйте только оригинальные детали и аксессуары, предусмотренные заводом-изготовителем.

#### Гарантия

Гарантия на прибор 2 года.

Гарантированное техническое обслуживание прибора осуществляется в течение действующего гарантийного срока бесплатно. Далее обслуживание ирригатора осуществляется за счет покупателя.

#### Гарантия не распространяется:

На расходные материалы и комплектующие;  
 На товары, которые вышли из строя и/или получили дефекты вследствие применения их не по назначению; неосторожного и/или небрежного использования (включая перегрузку), приведшего к повреждениям; модификации, вскрытия и/или ремонта неуполномоченной организацией (частным лицом); нарушением правил эксплуатации, и/или хранения, и/или транспортировки, указанных в руководстве по эксплуатации;  
 На товары, которые вышли из строя и/или получили дефекты вследствие подключения к неправильному источнику питания;  
 На товары, эксплуатировавшиеся с неустраненными недостатками;  
 На неисправности, которые вызваны не зависящими от производителя причинами, такими как действия третьих лиц, явления природы и стихийные бедствия, домашние и дикие животные, насекомые, попадание внутрь товаров посторонних предметов и жидкостей;  
 На внешние и внутренние загрязнения, царапины, трещины, потертости и прочие механические повреждения, возникшие в процессе эксплуатации и в результате естественного износа.

#### Поздравляем!

Уважаемый клиент, Вы стали обладателем высокотехнологичного устройства, которое позволит Вашим зубам и деснам быть красивыми и здоровыми. Испытайте новый уровень чистоты уже после первого применения.

#### ВАЖНО!

Перед первым применением ирригатора Revyline RL 800 внимательно прочитайте инструкцию по эксплуатации и сохраните ее.

#### Меры предосторожности

1. Не опускайте прибор в воду или другую жидкость.
2. Не используйте ирригатор во время принятия душа.
3. Остерегайтесь попадания воды в разъем для зарядки, намокания или повреждения USB кабеля.
4. Не храните прибор в местах, откуда он может упасть в емкость с водой или раковину.
5. Не направляйте поток воды под язык, в уши, нос или другие чувствительные участки. Прибор генерирует мощную пульсирующую водную струю, которая может нарушить целостность кожных покровов и слизистой оболочки.
6. Используйте только фирменные насадки и аксессуары.
7. Не вставляйте посторонние предметы в гнездо для насадки.
8. Заряжайте прибор вдали от горячих поверхностей.
9. Не включайте ирригатор в помещении, где ранее использовался кислород или аэрозоли.
10. Не заливайте в резервуар ополаскиватели, содержащие йод, масло, отбеливающие ингредиенты, а также ополаскиватели, допускающие выпадение естественного осадка и ополаскиватели которые не полностью растворяются в воде. Они снижают эффективность и срок службы прибора.
11. Заливайте в резервуар воду или раствор, рекомендованный лечащим врачом-стоматологом.
12. Перед использованием ирригатора удалите из полости рта все съемные конструкции.
13. Не используйте прибор при наличии ранок в полости рта или на языке.
14. Использование ирригатора детьми возможно с 6 лет только под присмотром взрослых.

#### Зарядка аккумулятора

Для зарядки аккумулятора необходимо вставить микро-USB кабель в разъем, расположенный на задней стороне корпуса. Подсоединить USB разъем кабеля к сетевому адаптеру или работающему электронному прибору, оснащенный USB разъемом. Во время подзарядки аккумулятора происходит мигание индикатора, расположенного над кнопкой включения/выключения. Прекращение мигания индикатора свидетельствует о том, что зарядка аккумулятора завершена. При первом использовании прибора аккумуляторную батарею необходимо зарядить полностью. Время полной зарядки аккумулятора составляет 4-5 часов в зависимости от источника питания.

**Внимание!** Во время зарядки аккумулятора пользоваться устройством нельзя.

#### Включение прибора

Установите патрубком рукоятки в гнездо, рукоятку закрепите в углублении штуцера. Убедитесь, что уровень режима давления находится в минимальном положении. Заполните резервуар теплой очищенной водой до необходимого вам уровня, установите резервуар на корпус прибора.

#### Распространенные проблемы и их решение

##### Не извлекается насадка.

**Решение:** Во время извлечения насадки нажмите и удерживайте кнопку блокировки насадки, расположенную на корпусе прибора.

##### Сложности выбора уровня напора струи.

**Решение:** После включения прибора выберите необходимый режим работы прибора. Для повышения эффективности ирригации используйте режим, не причиняющий вам дискомфорта. При воспаленных и слабых деснах используйте специальную пародонтальную насадку.

##### Кровоточивость во время ирригации.

**Решение:** Кровоточивость является характерным симптомом воспаления десен. При кровоточивости необходимо выбрать режим работы ирригатора с низким уровнем давления. Ирригатор удаляет зубной налет и бактерии с поверхности десен. Если при дальнейшем использовании кровоточивость продолжается, необходимо обратиться за консультацией к врачу-стоматологу.

##### Как предотвратить разбрызгивание воды?

**Решение:** Во время ирригации не стойте вертикально прямо с широко открытым ртом. Наклонитесь по направлению к раковине, приоткройте рот. Вода будет естественным образом стекать из полости рта.

#### Комплектация

- Основной блок ирригатора Revyline RL 800;
- Резервуар для жидкости;
- Футляр-крышка для хранения аксессуаров;
- Рукоятка с патрубком;
- Стандартная насадка – 3 шт.;
- Насадка для очищения имплантатов, мостов, коронок;
- Пародонтальная насадка;
- Ортодонтическая насадка;
- Насадка для очищения поверхности языка;
- Кабель USB;
- Сумка для хранения;
- Инструкция по эксплуатации.

#### Насадки в комплекте



**Внимание!** Насадка должна быть строго индивидуальной. Совместное использование одной насадки различными пользователями запрещено. После 3-6 месяцев регулярного использования насадки рекомендуется менять из соображений гигиены.

Снимите рукоятку, установите насадку и направьте ее в полость рта. Для включения прибора один раз нажмите кнопку включения питания. Для выключения ирригатора необходимо нажать на эту кнопку повторно.

#### Выбор режима работы

Уровень давления жидкости устанавливается при помощи клавиши ползункового резистора, расположенного на левой стороне корпуса. Крайнее правое положение клавиши соответствует минимальному уровню давления, крайнее левое – максимальному.

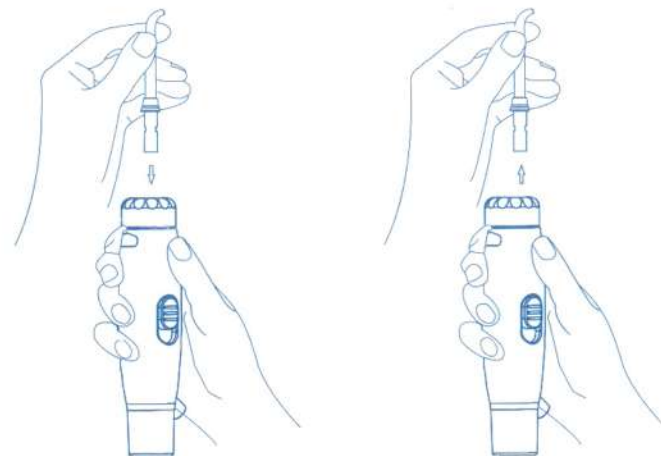
После включения ирригатор будет работать в том режиме, какой использовался последним перед отключением устройства.

**Внимание!** В начале применения прибора рекомендуется использовать прибор на низком давлении. Это поможет адаптироваться к ирригационной чистке и избежать риска появления воспаления и кровоточивости десен.

#### Установка и замена насадки

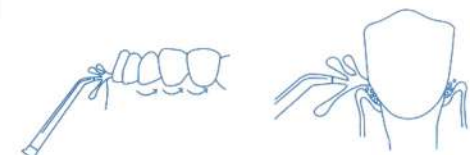
Установите насадку в разъем, расположенный на верхней части рукоятки, и вставьте ее до щелчка. Для удаления насадки удерживайте нажатой кнопку блокировки и извлеките насадку из корпуса прибора.

**Внимание!** Не нажимайте кнопку извлечения насадки во время работы устройства.



#### Режим ирригации

Расположите насадку под углом 45 градусов к поверхности зуба. Включите ирригатор, направьте водную струю на область чистки. Вода должна естественным образом стекать из полости рта в раковину. Для получения лучших результатов вначале обработайте область боковых зубов, а затем передних. Продвигайте насадку вдоль контура десны, задерживая ее в межзубных промежутках.



### ИРРИГАТОР ПОЛОСТИ РТА REVYLINЕ

Модель: RL 800

Предназначен для профилактики болезней зубов и десен

Уровень давления воды: от 140 до 800 кПа.

Частота пульсации: до 1800 в мин.

Емкость резервуара: 500 мл.

Материал корпуса: ABS (ударопрочный пластик).

Влагозащита: IPX7.

Питание: литиевый аккумулятор 1 400 mAh.

Время полной зарядки: 4-5 часов (в зависимости от источника питания).

Товар не имеет срока годности.

Средний срок службы: 5 лет.

Гарантия: 2 года.

Хранить при комнатной температуре.

Произведено по заказу ИП Обушников М.А., г. Москва, ул. Бирюсинка, д. 13, корп. 1.

Изготовлено: Fly Cat Electrical Co., Ltd. No.4 bldg, Xianyuxing industrial park, Gonghe community, Shajin Bao' an Shenzhen, China.

Если у вас остались вопросы, обратитесь в сервисный центр.

8 (800) 775-38-49

www.revyline.ru

## Гарантийный талон

Название организации .....

Дата продажи .....

Место для печати